

**共栖宿主:** 双壳类软体动物, 通常在 *Pinctada* 属的珍珠贝外套腔中。

**分布:** 南海、西沙群岛; 红海, 东部非洲直到夏威夷群岛。

该种与砗磲江瑶虾 *C. tridacnae* 十分相近。Bruce (1973c, 1977a) 认为第一步足腕节与长节的比例是区分此 2 种最有效、最稳定的方法。

**(71) 单指江瑶虾 *Conchodytes monodactylus* Holthuis, 1952 (图 78)**

*Conchodytes monodactylus* Holthuis, 1952c; 200 ~ 201, figs. 96 ~ 98, type locality; Kakao, Taiwan; Lesser Sunda Islands, Indonesia. - Bruce, 1977e; 177, fig. 8; 1979a; 233; 1982a; 235. - Morton, 1987; 129, Hong Kong, records from Chinese waters. - Müller, 1993; 15, full synonymy. Bruce *et* Coombes, 1995; 107. - Li, 2000; 26 ~ 27, fig. 24, full synonymy. - Bruce, 2003; 213.

**鉴别特征:** 尾节具 2 对背侧刺和 3 对后缘刺, 侧对后缘刺处正常位置, 不明显前移至背面; 第一步足腕节与长节等长; 第三步足指节切缘基突发达, 具小的锐齿, 无附加齿; 眼眶后头胸甲最大长度约 13 mm。

**共栖宿主:** 双壳类软体动物。

**分布:** 南海、香港、台湾; 新加坡, 日本, 印度尼西亚, 澳大利亚, 巴布亚新几内亚。

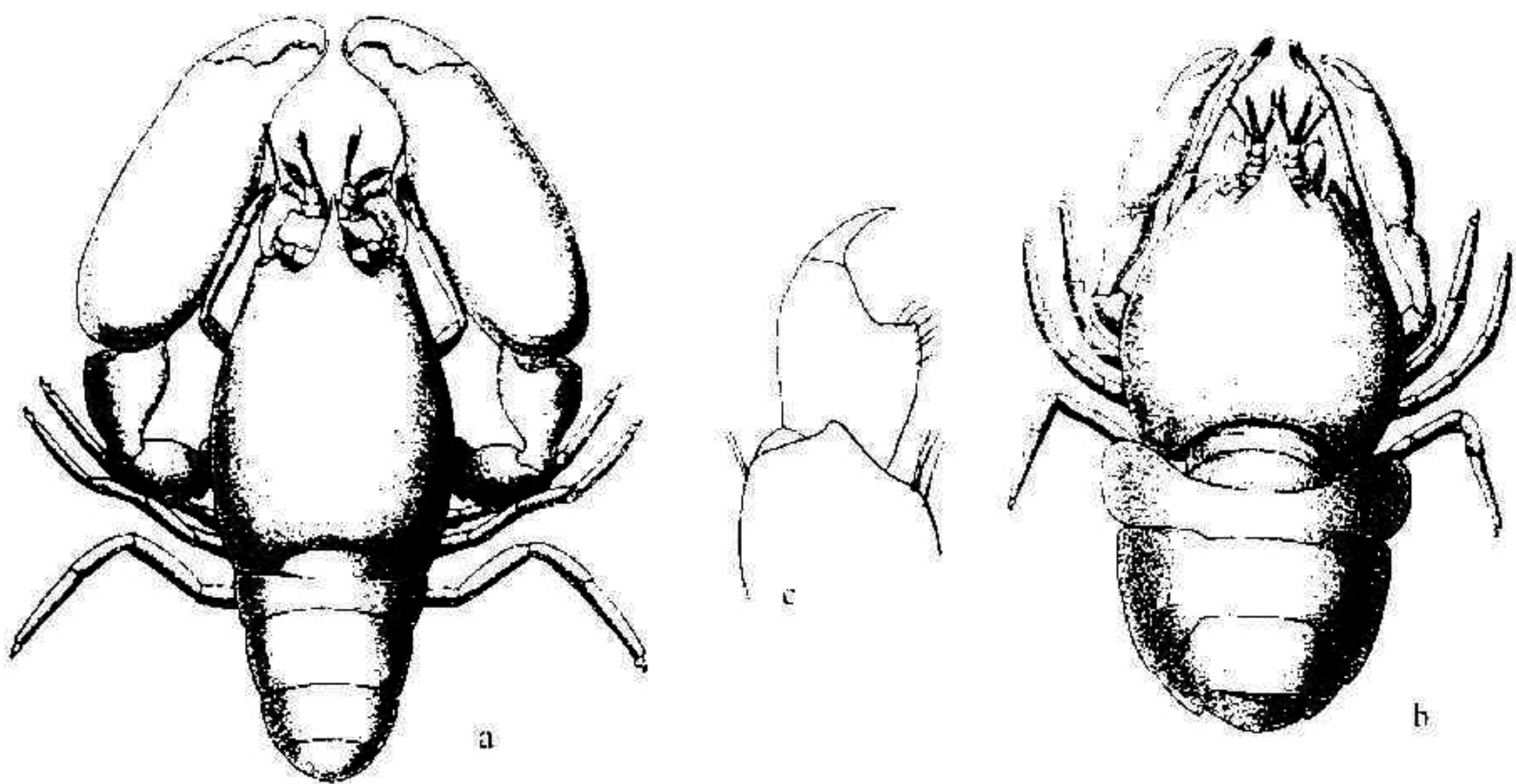


图 78 单指江瑶虾 *Conchodytes monodactylus* Holthuis

a. 雄虾背面观 male, dorsal view; b. 雌虾背面观 female, dorsal view; c. 第三步足指节 dactylus of third pereopod. (仿 Holthuis, 1952c; figs. 96, 98a)

**(72) 日本江瑶虾 *Conchodytes nipponensis* (De Haan, 1844) (图 79)**

*Hymenocera nipponensis* De Haan, 1844; pl. 48, fig. 8, type locality; Japan.

*Pontonia nipponensis*; De Haan, 1849: 180.

*Conchodytes nipponensis*; Parisi, 1919: 74. Müller, 1993: 15~16, full synonymy. Franssen, 1994: 89~86, figs 8~9, 16~18, 24, 28, 32~33, 36. Li, 2000: 27~28, fig. 28, full synonymy. Li et Liu, 2002: 373, fig. 2g, h, Hainan Island, records from Chinese waters. Bruce, 2003: 213.

**鉴别特征:** 尾节具 3 对背侧刺和 2 对后缘刺, 即侧对后缘刺明显前移至背面; 第一步足腕节与长节几等长; 第三步足指节具 2 强壮、二叉状的刺形齿, 切缘基突发达, 具小的锐齿; 眼眶后头胸甲最大长度约 15 mm。

**共栖宿主:** 双壳类软体动物, 发现于 Pectinidae 和 Pinnidae 科。

**分布:** 南海; 日本, 菲律宾, 澳大利亚。

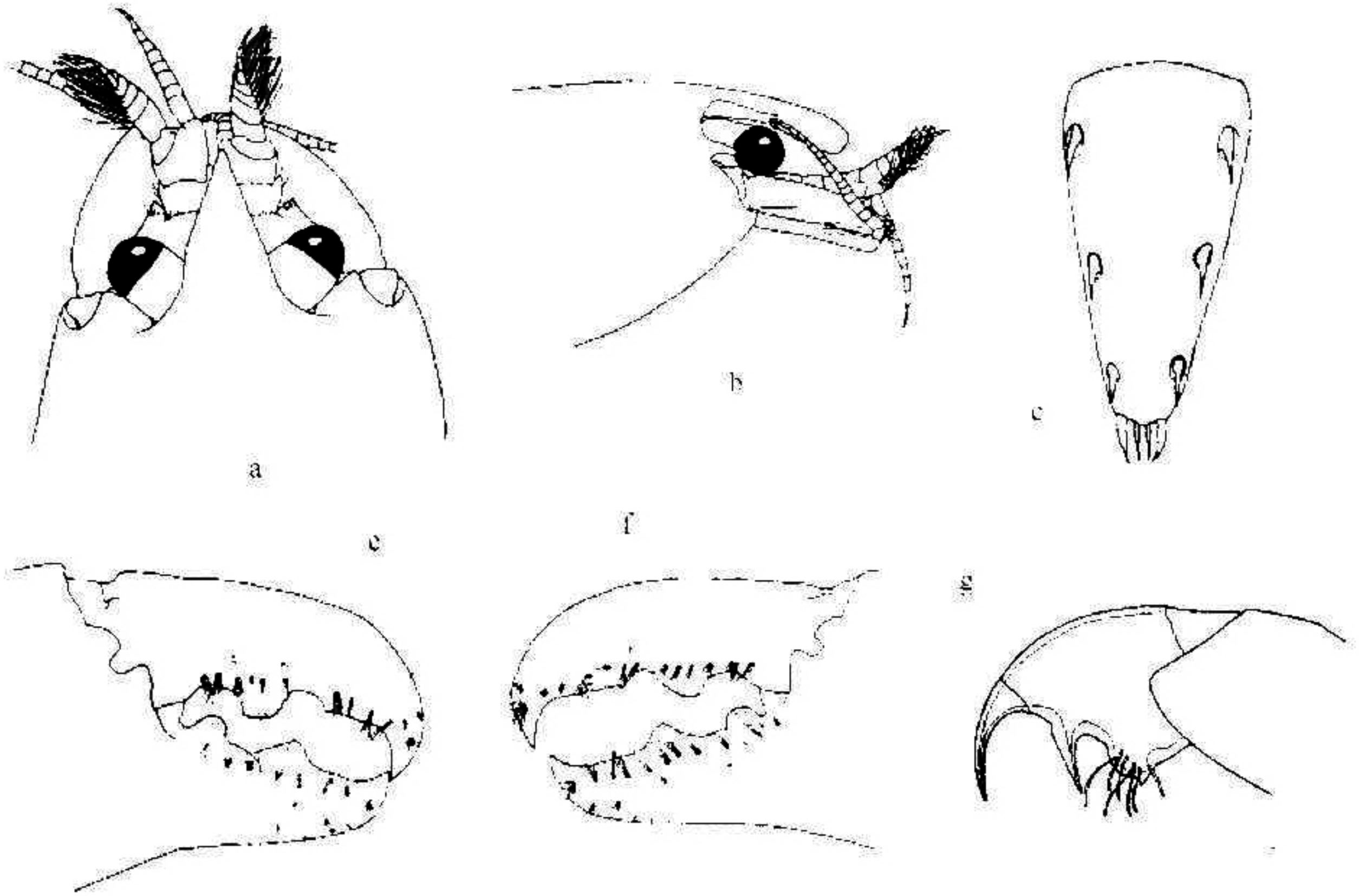


图 79 日本江瑶虾 *Conchodytes nipponensis* (De Haan)

a. 头胸甲背面观 carapace, dorsal view; b. 头胸甲侧面观 carapace, lateral view; c. 尾节背面观 telson, dorsal view; d, e. 右、左第二步足螯 right and left chelae of second pereopod; g. 第三步足指节 dactylus of third pereopod. (仿 Franssen, 1994: 91~95, figs. 8, 16, 17, 24, 28, 32)

(73) 砗磲江瑶虾 *Conchodytes tridacnae* Peters, 1852 (图 80)

*Conchodytes tridacnae* Peters, 1852: 594, type locality: Mozambique. Kemp, 1922: 283, fig. 105. —Kubo, 1940b: 62, figs. 26, 27. —Holthuis, 1952c: 195, fig. 95. —Miyake et Fujino, 1968: 426, fig. 8. —Bruce, 1977a: 71, fig. 14a, b; 1979a: 234; 2003: 214. Li, 1996a: 225; 1998: 220, figs. 1~3; 2001: 77, Hainan Islands. —Li et Liu, 1996: 504, Nansha Islands; 1997: 230, fig. 5f~h, Xisha Islands, records from Chinese waters. —Müller, 1993: